

የኡዲድ አበባ ሙዝየም
የሁጎ ሞተር የሥዕል ዓውደ-ርዕይ
ደቀርብላቸዋል



መከፈቻ ቅዳሜ: 06/02/2014 ከ9:30 እስከ 12:00

መዝናኛ ስድስት ሰዓት ሆኖ የሚቆየው ከ02:30 እስከ 11:30

መዝናኛ እለት ቅዳሜ: 20/02/2014



ስለ ሙዚየም



አዲስ አበባ ሙዚየም

የሚገኝበት ህንጻ በንጉሥ ነገስት ዳግማዊ ሚኒሊክ ዘመን የጦር ሚኒስቴር የነበሩት ራስ ብሩ በመኖሪያ ቤትነት ይገለገሉበት ነበር። ይህ ህንጻ በ1880 ዎቹ መጨረሻ እ.አ.አ የተገነባ ሲሆን፣ በኢትዮጵያ ንግድ ማህበር ህንጻ በስተጀርባ፣ መስቀል አደባባይን ታክቶ ባለው አካባቢ ወደ ቦሌ አለም አቀፍ አየር ማረፊያ በሚወስደው መንገድ ላይ ይገኛል። የአዲስ አበባ ሙዚየም የከተማ የመቶኛ አመት ምስረታ በሚከበርበት ወቅት በ1986 እ.አ.አ ተመሰረተ። የአዲስ አበባ ሙዚየም አላማ ያደረገው ሰዎች ስለከተማ የኋላ ታሪክ እንዲገነዘቡ እና ስለምታስመዘግበው ልማት እንዲያደንቁ መርዳት ነው። የስነውበት እና የታሪክ ዋጋ ያላቸው ይዘቶች በማሰባሰብ የሚያሳይ ሲሆን፣ ከዚህም ባሻገር ከ1886 እ.አ.አ የአዲስ አበባ ምስረታ ወዲህ የነበሩ ፖለቲካዊ፣ ባህላዊ እና የስነ-ህንጻ ዳራዎችን የሚያስቃኝ ማዕከል ነው። ሙዚየሙ ቀልብም በሚሰብ የአትክልት ስፍራ እንደመገኘቱ ከመስቀል አደባባይ ወደ እንጦጦ ተራራ አሻግሮ ለማየት በሚያስችል ምቹ ስፍራ ላይ ይገኛል።

ከ2017 እ.አ.አ ጀምሮ የአዲስ አበባ ሙዚየም በህይወት ያሉ አርቲስቶችን ስራዎች ሲያሳይ ቆይቷል። ለምሳሌ ታምራት ስልጣን፣ ሀይሉ ክፍሌ፣ ብርቱካን ደጀኔ፣ ተጠቃሽ ሲሆኑ፣ በዚህ ታሪካዊ ስፍራ ስራዎቻቸውን ለማሳየት ችለዋል። በ2021 ከጁን-ጁላይ ደግሞ ለመጀመሪያ ጊዜ የዘመናዊ አርት ሲምፖዚየም በኢትዮጵያ ሲዘጋጅ ከቱክሬን፣ ግብጽ፣ ኔፓል፣ ናሚቢያ፣ ቱርክ፣ ካናዳ፣ ሩሲያ፣ ቆሮስ፣ ኤርትራ፣ ናይጄሪያ፣ ሱዳን፣ ሰርቢያ እንዲሁም ከኢትዮጵያ የተውጣጡ አርቲስቶች ተካፍለውበታል።

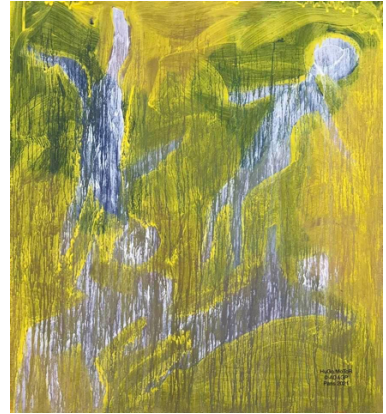
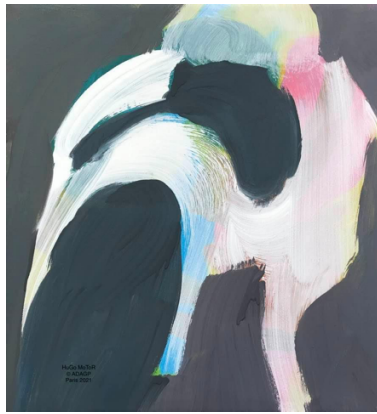
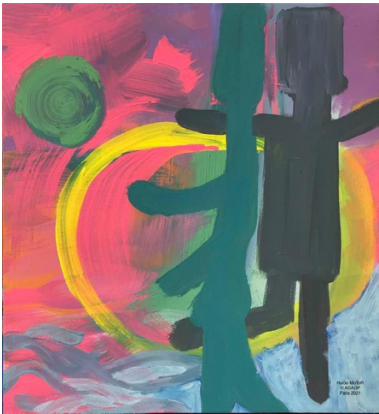
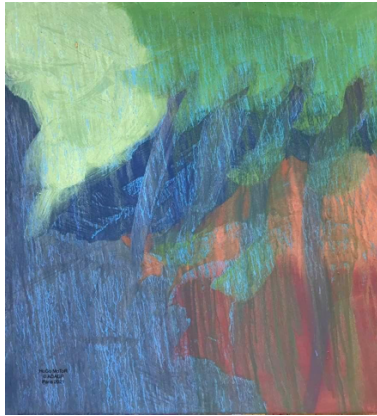
አዲስ አበባ

የኢትዮጵያ ዋና ከተማ እና ትልቅ ማእከል የሆነችው አዲስ አበባ፣ በቻርተር የምትተዳደር እንደመሆኗ ከተማ እና እራሷን ችላ ሀገረ ግዛት ሆና ልትታይ ትችላለች። የአፍሪካ ህብረት ዋና መስሪያ ቤት መገኛ፣ ብሎም እንደ ተመድ፣ የአፍሪካ ኢኮኖሚ ኮሚሽን እና በርካታ አህጉራዊ እና አለም አቀፍ ተቋማት ዋና መስሪ ቤቶች መቀመጫ ሆና ።

አድራሻ፡ አፍሪካ ጎዳና፣ መስቀል አደባባይ

ስለ አርቲስቱ

ሁጎ ሞቶር በኢትዮጵያ አዲስ አበባ ሙዚየም የአርቲስቶች ስራዎቹን እንዲያሳይ ግብዣው የተደረገለት በጥቅምት 2014 ሲሆን ለዚህ እድል ምስጋናው የሚገባቸው ለኢትዮጵያ ብሄራዊ ሙዚየም ባለሙያ ግርማ ቡልቲ እና የአዲስ አበባ ሙዚየም ዳይሬክተር እሸቱ ታዬ ናቸው።



የአርቲስቱ መግለጫ

አርቲስቱ እንደሚታወቀው የህይወት እንቅስቃሴዎች ሀሳብ ለመለዋወጥ የሚያስችል ዘርፍ ነው። ባለፈው ክፍለ ዘመን የነበሩ በርካታ አርቲስቶች ከደረሱበት ድምዳሜ በተቃራኒው የስእል ጥበብ አልሞተም። የእኔ ስራ እንደ ረቂቅ የስነጥበብ ውጤት አላማው የመጠጠር ጊዜን ስለሌሎች መስራት ነው። እኔ በስራዎቼ የማንጸባርቀው በተጨማሪም ያለው የገሃዱን አለም ውጣ ውረዶች ሳይሆን መገንባት ያለበትን እውነታ አሳያለሁ።
ሁጎ ሞቶር © ADAGP PARIS 2021

ግለ ታሪክ

ሁጎ ሞቶር በእስፎርላንድ በምትገኝ ጀርመንኛ ተናጋሪዎች መኖሪያ በሆነች አነስተኛ ከተማ በዲሴምበር 2፣ 1956 እ.አ.አ ተወለደ። አርቲስቱ የሙዚቃ ትምህርት በመማር በአንዳንድ የሙዚቃ አልበሞች ላይ አስተዋጽኦ አድርጓል። በስዊዘር ጀርመን ቋንቋ ጽሁፍ ያዘጋጀ ሲሆን፣ በቅርቡ የሚታተም ጽሁፍ ኪጅምሩ የነበረውን የሀገር በቀል እስዊዘር ቋንቋ አርቲስቱ መለየቱን ያሳያል። በአውሮፓ አህጉር ከበሮውን (ድራም) ይዞ እየጎበኘ የቆየው አርቲስቱ በመጨረሻም በፓሪስ ማረፊያውን አድርጎ ለ36 ዓመታት ቆይቷል። የተለያዩ የድምጽ፣ የቀለም፣ የቅርጽ፣ የምግብ ስብጥረቶችን ለጥልቅ እሳቤው ስለሚጠቀም እነዚህን ልዩ ልዩ ስብጥሮች ያስሳል። በውጤቱም ድምጽ አልባ የሆነ 1024 ገጽ ባህሪያት ያሉት አፔራ ወደ መስራት የመራው ሲሆን፣ አሁንም ከቅርብም ሆነ ከእሩቅ በአሁኗዊ የአርቲስቶች ስራዎቹ ይከተሉታል። አርቲስቱ በሚኖርባቸው ኮንክሪቶች ይመሰግናል። የመከፈን ማጣቀሻዎች እንዲሁም በኮንክሪት ስእሎች ላይ ኢንቨስት የሚያደርገው አርቲስቱ፣ የህይወት ትዝታዎቹ ላይ ይመሰግናል። አርቲስቱ አሁን የሚኖረው በፓሪስ ሰሜን በሚገኝ የከተማ ዳርቻ ሲሆን፣ በዚህ አካባቢ የሰው ልጅ ነውጠኝነት እና አርስ በአርስ መተሳሰብ አንድ ላይ ተዋህዶ አግኝቶታል። በከተማ ውስጥ በጠላትነት የሚተያዩ ወጣቶችን በሚያዘወትሩት ስቴሽን ባዘጋጀው ትልቅ ፕሮጀክት ጥላ ስር በአንድ ላይ በማሰባሰብ ለግጭታቸው መፍትሄ የነበረውን ማስተሳሰቢያ በማድረግ አርቲስቱ ማህበራዊ አገልግሎት በመስጠት ላይ ይገኛል።

አርቲስቱ ሁጎ ሞቶር በእያንዳንዱ አለት የ232000 ሺህ ሰዎችን ምስል በውሃ ቀለም በማንሳት በስራው ተጠምዶ የሚውል ሲሆን፣ የእነዚህን ሰዎች አሁኗዊ ገጽታ፣ አልያም የወደፊት ገጽታ ከማሳየት ይልቅ ስለ ወደፊቱ ብሩህ መንገድ እነዚህን ሰዎች በተመሰጠ በምስላቸው ያነጋግራቸዋል። በ2016 እ.አ.አ የጀርመንኛ ተናጋሪ የሆነውን የኋላ ታሪኩን ይበልጥ በማስፋት፣ ያለፈ ታሪኩን እና ነገውን ለማግኘት በመቻሉ የአፍ መፍቻ ቋንቋውን ዳግም መናገር ችሏል። የስዊዘርላንድ አርስ አደሮች በሚኖሩበት አካባቢ ማረፊያውን፣ በማድረግ የመኖሪያ ስፍራው በካንቶን ዙሪክ፣ በኦብሬልደን ስቴህሊ-

ሴደን ክልል እንደመሆኑ የኢንዱስትሪ-ላይዜሽን የተጀመረበትን ታሪክ በተመስጦ ይተነፍሳል። 12 ቀለም የተቀበሉ ፓኔሎችን ተጠቅሞ ከገነባው ቢሮው ጋር እየተጓዘ በዙሪክ ቢሮውን በመትከል መንገደኞችን ዘረኝነት ምን ማለት እንደሆነ ይጠይቃቸዋል። አንድ ነገር ላይ ረግቶ አይሰነብንም። ለአውቀት ያለው ጽኑ ፍላጎት እና የወደፊት እርምጃው ወደ አዲስ የጅብድ ምእራፍ ያስፈነጥሩታል።

በፔሩ ስድስት ወራትን ያሳለፈው አርቲስቱ የኢንዱስትሪ ነገር ማህበረሰብ እና ቀዳሚ ትውልዶች የእጅ ስራዎች ውጤት በሆኑት የድንጋይ ስራዎች አግኝቷል። የፔሩ የስልጠና ስራዎች በኩስቱ የፋይን አርትስ አካዳሚ በኤግዚቢሽን ላይ ለአይታ በቅቷል። ሁሉም ቀደምት በፔሩ ከነበረው ቆይታ በኋላ የሰው ዘር መገኛ በሆነው ኢትዮጵያ ለ6 ወራት ኖሯል። ሆኖም 6 ወር በቂ ጊዜ አይደለም። በመቀጠል ትዳር በመመስረት የአርት ማእከል የማቋቋም ጥረቱን የጀመረ ሲሆን፣ በደቡብ ኢትዮጵያ የሚገኙ ወጣቶች ወደ አውሮፓ እና አሜሪካ ወደ መሳሰሉ የምእራብ ሀገራት እንዳይሰደዱ ለማድረግ፣ ይልቁንም የሰደት ህልግቸውን ትተው በተለያዩ የአርት ተግባራት ላይ እየተሳተፉ እውነተኛ ተሰጥኦቻቸውን እንዲያውቁ እና በሀገራቸው ተረጋግተው እንዲኖሩ ለማድረግ የበኩሉን ጥረት እያደረገ ይገኛል።

ግንባታዎች እና የከተማ ስራዎች

- በ2019 የስፔስ ኪዝ፣ 3-ዲያሜትርን የጥበብ ስራዎች በአዲስ አበባ ሎቭሪ ሆቴል ግድግዳዎች
- በ2017 ሬስ-ሬስ-ሬስ፣ በስዊዘርላንድ ዙሪክ ሄልምሃውስ ስር የተከናወነ የጥበብ ትርኢት፣
- በ2016 የአርት አክሽን፣ ከነዋሪዎች ጋር፣ ሊ ብላንክ-ሜንሲል ፈረንሳይ፣
- ሂፕዮንስ 2012፣ ፕራቪት አርደር፣ አኪረስ ላ ፎንቱ ፈረንሳይ፣
- ሊቪንግ ስፔስ 2007 በፎር ሲዘንስ ትምህርት ቤት ኮንክሪት ላይ 224 ፊደላት/ምስሎች/ ሞልድ አድርጓል፤ ሴንት ፔሪ ዱ ፓራይ ፈረንሳይ፣
- ኤ ጀስቸር ኤ ዎርድ 2006፣ ኢንሳክሎፒዲክ ስራ ብክትማው ነዋሪ ብልይልብት ልብላ ምይሲል /ፈረንሳይ
- የኮሌጅ የአርት ስራ 2006 በሁሉም ሞቶር አካላት እና አስተባባሪነት በፈረንሳይ ብላንክ ማስኒል ስቴሽን 6 ተጠቃሚዎች በስቴሽን ዙሪያ ያሉ የ3 ከተሞች ነዋሪዎች በስቴሽን ፓርኪንግ ስፍራ በጋራ ሆነው 300 ሜትር መናፈሻ ስፍራ ለመገንባት ችለዋል፤
- ቢግ ብራዘርስ ኤንድ ሲስተርስ 2003፣ በተማሪዎች ተሳትፎ 1 በመቶ የአርትስቲክ ስራዎች። በቦርደን አርክቴክትስ ፍራንስ አማካይነት የቫምስ ትምህርት ቤት አድሳት ስራዎች ሰርቷል።
- ቤቶን ሰር ቶን 2001፣ ካርተ ብላንክ 4000። የጥን ሆድሬሞንት የባህል ማእከል ግብዣ፣ ላ ኮርንቭ ፍራንስ። የባር ህንጻ ማፍረስ። ጥንታዊ ነዋሪዎች ድምጽ አካትቶ የሳውንድ ኢንስታሌሽን ማከናወን። ወደ አርባ የኮንክሪት የጥበብ ስራዎች እና የፈረሰው ኮንክሪት ቅሪቶች ለአይታ ማብቃት። የድምጽ የጥበብ ስራው በጀርባ ባለ ሙብራት የታጀበ ነበር። ክሊፕ-አርት፣ የፍርስራሽ አካላት እንቅስቃሴ፣ ላ ኮርኔቭ ፍራንስ።
- ኤ ጀስቸር ኤ ዎርድ 2001፣ ዲጂታል ስራዎች፣ ከነዋሪዎች ጋር ላ ኮርኔቭ ፍራንስ።
- ታውዘንድ ኪውብስ ኢን ኮንክሪት 2001፣ የላ ኮርኔቭ ህጻናት ጋር በትብብር የተሰራ የጥበብ ስብስብ እና ትርኢት፣
- ዘ ፋንተም አፍ ሬይል ወይስ 2000፣ አርኬን 2000 በናሽናል ሮድ 2 የባቡር ሀዲድ ላይ የቀረበ ትርኢት በላ ቪሌት እና ሌ ብላንክ-ሜንሲል ፍራንስ ወደ አርቫ የተለወጠበት
- ቀጥተኛ ትርኢት ዘ ፍሪ ካው 1985፣ ላ ፖቪል ቢኔል በላቪሊት ፍራንስ ወደ ባህል ማእከል ተለውጧል። ኢርስቴ ሂልጌ ከተባለ ቡድን ጋር ሁሉም ትርኢት በሙዚቃ እና በፕላስቲክ ቅርጽ ቅርጾች እና በከብት አርቢ የመጣች ላም የስጋ ገቢያ ወደ አርት ገቢያነት እንዲለወጥ የሰራው የማስዋብ የጥበብ እና ግንባታ ስራዎች።

ትርኢቶች

- በአዲስ አበባ ኢትዮጵያ ሎቭሪ ሆቴል የአንድ ምሽት የስልጠና ትርኢት 2020፣
- በኢትዮጵያ ሀዋሳ አል አርት ሴንተር ተጠቃሚ የሆነበት 2019፣ የስቴህሊ ኤሪያል ኦብሬልደን፣ ስዊዘርላንድ
- ቢፎር ራይቲንግ 2018፣ በፔሩ ኩስቱ ቤለስ አርት አካዳሚ
- ኤርስ ቮው 2014፣ ከቅርጽ ቅርጽ ባለሙያዎች ጋር መመራመር፣ መጋራት፣ መገንባት፣ ፈረንሳይ ፓሪስ፣
- ሮዝ ኢስ ኤ ሮዝ፣ ለብቻው ስራዎች የታዩበት፣ 2011-2012፣ ፕሌስ ዴ ቮንደም ፎረም/ሊን፣
- ኖ ኮሜንት 2011፣ ኩሬተር-ኤግዚቢተር፣ 1300 ስኩዌር ካሬ ማስዋብ፣ ፓሪስ ፈረንሳይ፣
- ብላክ ኤንድ ዋይት 2008፣ የስራዎች ስብስብ ኤግዚቢሽን ፓሪስ፣ ፈረንሳይ
- ኮሚሽን ብላክ ሜንሲል፣ ኮሚሽን ኤሪክ ጆሊ፣ ብላንክ ሜንሲል፣ ፈረንሳይ።
- ቦዲስ ኤንድ ሶልስ 2007፣ ኩሬተር-ኤግዚቢተር፣ ስፔስ ዊዝአውት ቦርደር፣ ፓሪስ ፈረንሳይ፣
- ሳክሮድ ኮንክሪት 2007፣ ኖሪያ ጋርደን፣ ሚዶው ቅርፅ ማስ ድ ሊቾን ቅ፡ካንቲን ላፖትሪ ዩዝይ ፈረንሳይ
- አርቢን አርት 2006፣ የሳሎን ዲ አቶምን ግብዣ፣ ፓሌስ ዲ ኮንግረስ፣ ሞንትሪያል ፈረንሳይ፣
- ኮንክሪት ካው-2006፣ ግልጽ አርክቴክቸር ፌስቲቫል፣ 23-ቢስ-36 ኩዩ ዲ አስተርሊዝ፣ ከሆልሲም ቤቶን ፍራንስ ጋር በመተባበር
- አርት ቨከር ጋለሪ፣ 8 ሪዩ ግሪጎሪ ዲ ቱር፣ ፓሪስ ፈረንሳይ፣ 2007/2006/2005/2004
- ዘ ክረስትስ ሬይር 2005፣ ፕሌስ ኮንስታንቲን ፓኩዌር፣ 75018 ፓሪስ ፈረንሳይ
- ሬትሮክቲቭ 2003፣ ሮዲያ ፕሮቴክሽን ምርክስ ካውንስል፣ አርበርቪሊርስ ፈረንሳይ
- ዘ ፖየት አፍ ኮንክሪት 2003፣ ጋላሪ አቴሌር ዱ ጊኒ፣ 75012 ፓሪስ ፈረንሳይ፣
- አርቲስትስ ኢን ዘ ሲቲ 2002፣ ላ ኮርኔቭ ካልቸራል ሴንተር፣ ፓሪስ ፈረንሳይ
- ብራዳርት 2001፣ ምርክቮ 11፣ ላ ኮርኔቭ ፈረንሳይ
- ብሩትስ አፍ ፎርም ምርክ 2001፣ ጂን ሆንድርሞንት ካልቸራል ሴንተር፣ ላ ኮርኔቭ ፈረንሳይ
- ኮንክሪት ኦን ቶን 2001፣ ሆንድርሞንት ካልቸራል ሴንተር፣ ላ ኮርኔቭ ካልቸራል ሴንተር፣ ፓሪስ ፈረንሳይ
- ዘ ሬይልስ ኢን ዘ ሲቲ 2000፣ ሜሪ ዱ 18 ኢ አሮንዲስሞንት፣ ፓሪስ ፈረንሳይ
- ስዊዝ አት የአርዲኤልኤ 1999፣ ኤግዚቢሽን አፍ ሊቶግራፍ፣ ቮለርባን ፈረንሳይ

- ቤቶንስ ኤን ሊበርቲ 1996፣ ኤግዚቢሽ አፍ ኮንክሪት ምርከስ ዲያሎግ ዊዝ ኮንክሪት ሲቲ ቻንዳግራፍ በ ሌኮርቡሰር። ስራዎች ፋይናንስ የተደረጉት በውጭ ጉዳይ እና ባህል ሚኒስቴር፣ ካሪ ኩሪያል፣ ኢስፔስ ማልሮክስ፣ የፈረንሳይ ንግድ ምክር ቤት
- ስፓይስስ ኤንድ ወት 1994፣ ኮርፖሬት ፋውንዴሽን ሃውሳት ፓካርድ ፋውንዴሽን፣ በተለያዩ ቅመሞች የተሰሩ ስራዎች፣ ኤቨሪ ፈረንሳይ
- አክሪክ ኬዝ 1992፣ አርትስ አፌይርስ፣ ቦሎኝ ቢላንኮርት፣ ፈረንሳይ
- ኮሚዮኒቲካሊ ዩርስ፣ አልተርኔቲቭ ጂን ብራሲሊር፣ ፓሪስ 1991
- ፕሮግራም አፍ ዳውት 1990፣ ጋሊሪ ስፓርትስ፣ ፈርስት አልፋክቶሪ ፒክቸርስ፣ ፓሪስ ፈረንሳይ፣
- ዲስአፕሪንስ አፍ አፍሎትድ ፔይንቲንግ 1985፣ እስፔስ ኮስሞፖሊት፣ ፋ ቻምፖሊዮን፣ ፓሪስ ፈረንሳይ

ጥናት እና ሽርክና

- አልፋክተሪ ኮንክሪት ሽርክና ከኢኖቫቲቭ ጋር ኤስሲቢኤ ለአርኪቴክቱ @ ትዕይንት በ ላ ግራንድ ሃል ደ ላ ቪሌት ፓሪስ 2012-2013
- ሽርክና ከ ሆልሲም ፍራንስ ኤስኤኤስ ፣ ኤኮሎጂካል ሲመንት ፍሮም ሰቲልሜኪነግ ሰላግ እና ኦኤምጂ ኩባንያ ዋይት ማርብል ሳንድ፣ ከሪኤሽን፣2008
- ሽርክና ከላፋርጅ ግሩፕ ለዱክታል ቀለምቅብ እውን መሆን፣2008
- ጥናት እና ፈጠራ ከነጭ ሲሚንቶ ውህድ፣ነጭ ቴርናል፣ከከርኔኦስ እና ዩኤስኤፍ ከኮሎሪስ ማቅለሚያዎች ለኢሲኤስ ኤግዚቢሽን በኮረንበርግ፣2007
- ሽርክና ከሴን ሴንት ዴኒስ የቱሪዝም ቢሮ፣ቤኒያል ኤግዚቢሽን፣እና ይሄው ስራው።፡፡ገንቢዎች፣ በአበርቪሊዬ የአይካድኤኤምጂፒ ሳይት፣የአርቲስቲክ፣ቅርስ እና ታሪካዊ ይዘቶች በግንዛቤ መስጫ ጥሁፎች ተዋህደዋል፣ኢንስታሌሽን ኮምፕሪኬቲቭ ወርልድ፣አበርቪዬ፣2007
- ፈጠራ ለሆልሲም ኮንክሪት ፍራንስ ኤስኤኤስ፣ኮንክሪት ካው፣ኮንክሪት ሰልፍ ፕላሲንግ ፍሌክሲም፣የግንባታ እይታ ፌስቲቫል፣ፓሪስ፣2006
- ሽርክና ከሳሎን ደኦቶምን እና ሆልሲም ቤቶን ፍራንስ ኤስኤኤስ፣ፈጠራ፣ሃየፕንስ፣2006
- የዱክታል የጥናት እና መተግበሪያ ቁሳቁስን ማቅረብ፣ላፋርግ ግሩፕ፣2004-2005
- በፎስፎ-ማግኔገርያን እና ሲሚንቶ ጥናት እና ፈጠራ፣ሮዲያ ፒፒኤምሲ ላቦራቲሪ፣አበርቪዬ፣2000-2003
- የሚያቃጥሉ እና መአዛ ያላቸው ኮንክሪቶችን በግን ፒየር አሪ በነ ፈቃደኝነት ምርምር ማድረግ እና ማበልጸግ።በግን ፒየር አሪ በተገናኘበት ወቅት ፓሪስ 1995-2000 ድረስ ፣የተለዩ የኮንክሪት ንጥረነገሮች መካከል ያለውን መተሳሰር፣ ቅርጻዊም ሆነ አርኪቴክቸራዊ፣ለበረሃም ዌም ለየብስ አካባቢ ያሉትን አስተምሮኛል።የአግሪጌቶችን መጣበቅ፣ሲሚንቶ፣ ንጹህ ውህ፣ጨዋማ ፣ፕላስቲክ ነክ፣ሁሉም ነገሮች ይማርኩኝ ነበር።አብዛኛውን ጊዜ እሱ የወፍ ጎጆ የሚለውን ፣በጊርጊስ ቢራ ዙሪያ፣አንዳንዴ ወርክ ሾፔ ከሾፊሩ ጋር ሆኖ ሲልፍ እንገናን ነበር።

ኮንፈረንሶች

- የአርት በኢንዱስትሪ ከባቢ ውስጥ የሚኖረው ጠቀሜታ፣ ከሮንዳ ጋር በተፈጠረ ትብብር፣ በላቦራቶሪ ውስጥ የተመረቱ ማቴሪያሎች፣ የሮንዳ ስራተኞች እና ኢንጂነሮች ገለጻ ተደርጎላቸዋል፣ አበርቪሊርስ፣ 2003

ገዢዎች

- ሀውሳት ፓካርድ ፋውንዴሽን ፍራንስ
- ካልቸር ሴንተር፣ ግን ሆንድርሞንት ፍራንስ
- ሮዲዮ ላቦራቶሪ፣ አበርቪሊርስ
- ዘ ኤ ኤንድ ኤልኢ ፈንድ፣ ሳሎን ደቶምን፣ ስፖንሰርሺ ፊልድስ
- ስዊስ የአርዲኤልኤ፣ኤዲሽን፣ ኢንተርናሽናል ሴንተር ፎር ፕሪንትስ ኤንድ ቡክስ፣ 1999

ካታሎግ

- ፎሊስ አፍ ኮንክሪት፣አይኤስቢኤን 978-2-9531661-0-1, ኤዲሽን አርቲስት ኤ ጋርድን, 2008.
- ሳክሮድ ኮንክሪት 2007፣ ፕሬሪ ስካልፕቸርስ፣ኖሪያ ጋርድን፣ኖሪያ ጋርድን፣አይኤስቢኤን 978-2-9516669-3-1.
- ፊልድስ አፍ ዳይቨርሲቲ፣ሳሎን ደቶምን 2006 ስፖንሰርሺ ሃየፕንስ 2006፣ፓሌ ዴ ኮንግሬ ኤስት፣ሞንትረይ ፍራንስ
- ስዊስ በየአርዲኤልኤ፣የህትመት እና የመጽሃፍት ኢንተርናሽናል ሴንተር ፎር ፕሪንትስ ኤንድ ቡክስ, 1999.

ግጥሞች

- SCHWIIZ-CHRANKEHUUS, PifGü ህትመት, ግጥም. ISBN-3-85642-001-0, 1979.

ሊፖግራፍስራዎች

- የአርዲኤልኤ፣ኤዲሽን፣ኢንተርናሽናልሴንተርፎርፕሪንትስኤንድቡክስ፣በአለምዙሪያለሚገኙሙዚየሞችየተሰሩጩ 20 ኮፒዎች፣ 1990

ማስቀጠያ

- ኢን ሰርች አፍ ቢሎንጊንግ፣የግንባታ ገጽታዎች ጥናት የህይወት ታሪክ።በፍራንስ ጌራ-ፓስ፣ኦሊቪያ ሳሙኤል እና ኢባቤል ቪል ዳይሬክተርነት፣የግራንድ አንኬት ኮሌክሽን በማርቲን ሩሶ-ሮስማን አንሳሽነት እንዲሁም በሴሲል ለጌብር ዳይሬክተርነት።የአይኤንኢድ ህትመት፣2009፣ፓሪስ ፍራንስ።
- ማብ ዩኒቨርሲቲ፣ግጥም-አይኤስቢኤን979-10-699-3796-3

ስፖንሰር



አዋሽ ወይን ኢትዮጵያ

ወይን የማዘጋጀት ባህል ከዚህ ዓመታት ቀድሞ ከአክሱም ዘመን አንስቶ የኢትዮጵያ ባህል አካል ሆኖ ቀጥሏል። ከክርስቶስ ልደት በኋላ ከአንደኛው መቶ ክፍለ ዘመን አንስቶ የወይን ጠጅ ዝግጅት በኢትዮጵያ ውስጥ የሚዘወተር ሲሆን፤ ወይን መጠቀም እና ወይን ጠጅ ጠመቃ በቀይ ባህር በአዲሲስ የባህር በር በኩል ወደ ሀገሪቷ ሊገባ ችሏል። ከዚያን ዘመን በኋላ፤ ኢትዮጵያውያን በአካባቢያቸው የሚያገኙትን ግብአቶች በመጠቀም በባህላዊ መንገድ ወይን እየጠመቁ ለአንግሮቻቸው በግብጥ መልክ ማቅረብ ችለዋል። ኢትዮጵያውያን ሀገር በቀል የሆነውን መጠጥ ጠጅ መጥመቅ ያዘወትራሉ፤ ጠጅ ከማር እንዲሁም ከሌሎች እንደ አካባቢው ጣእም ፈጣሪ ንጥረ ቅመሞች የሚጠመቅ በመሆኑ ከኢትዮጵያ ታሪክ እና የማይዳሰስ ባህላዊ ቁርኝት ያለው የአልኮል መጠጦች ተጠቃሽ ነው። ይህ ባህላዊ የጠጅ ጠመቃ ባህል ከዘመናዊው የወይን ጠጅ ዝግጅት ጋር አብሮ በመጓዝ ላይ ይገኛል። ኢትዮጵያ በሀገር ውስጥ ከሚበቅሉ የወይን ምርቶቿ ልዩ ልዩ ፕሪሚየም የወይን ምርት አምርታ ለገቢያ ታቀርባለች።

በ1936 እ.አ.አ በኢትዮጵያ፤ አዲስ አበባ፤ ልደታ አካባቢ የግሪክ ዝርያ ያላቸው ቤተሰቦች ለመጀመሪያ ጊዜ የወይን ዘመናዊ ጠመቃ ስራን የጀመሩ ሲሆን፤ እነሱን ተከትሎም ከጣሊያ ሀገር የመጡ የአንድ ቤተሰብ አባላት በመካኒካ አካባቢ የወይን ፋብሪካ ከፍተዋል። ሁለቱ ኩባኒያዎች በ1974 እ.አ.አ በመንግስት ተወርሰዋል። ቀጥሎም በአንድ ላይ እንዲጣመሩ ተደርገው አዋሽ ወይን ፋብሪካ የሚል ስያሜ አግኝተዋል። ከዚያን ጊዜ በኋላ፤ አዋሽ ወይን እያደገ በመምጣት በኢትዮጵያ እያንዳንዱ ዜጋ የሚያቀው ስያሜ ከመሆኑም በላይ፤ ልዩ ልዩ ባህላዊ ክብረ ባላሎች የሚደምቁበት የብዙሃን ምርጫ ሊሆን በቅቷል።

በሰብቴምበር 2013፤ 8 ማይልስ ኤክስፊሊዮ የተባለ የግል ኢኮዩቲ ኢንቨስትመንት ፈንድ የአዋሽ ወይን አ.ማ አብላጫ የአክሲዮን ድርሻ ባለቤት ሆኗል። ከዚህ ጊዜ አንስቶ ፋሲለቲዎቹን ለማዘመን፤ የምርት ጥራት ለማሳደግ እንዲሁም የምርት ስብጥር ለማስፋት በርካታ ኢንቨስትመንት እየተደረገ ቆይቷል። ዛሬ ላይ አዋሽ ወይን የኢትዮጵያ የወይን ዘርፍ ግንባር ቀድሞ ሆኖ ይመራል። ከዚህም ባሻገር፤ በተከታታይ እያደገ የሚገኝ፤ ወደ ፊትን እድገቱን የማስቀጠል ረዕይ ሰንቋል።

በአሁኑ ሰአት አዋሽ ወይን አራት ሳይቶች አሉት፤ ሁለት የወይን ፋብሪካዎች እና የማከፋፈያ ማእከሉ በአዲስ አበባ ይገኛል፤ በሌላ በኩል ደግሞ በኦሮሚያ ክልል፤ አርሲ ዞን፤ መርቲ ወረዳ 517 ሄክታር እርሻ፤ እንዲሁም 225 ሄክታር የወይን እርሻ ስፍራ አለው።

ቁልፍ መረጃዎች
አዋሽ ወይን በኢትዮጵያ ግንባር ቀደም የወይን ምርት መጠሪያ ሲሆን፤ የሚጠመቅ በመሆኑ ከኢትዮጵያ ታሪክ እና የማይዳሰስ ባህላዊ ቁርኝት ያለው በመሆን ይለያል።
አዋሽ ወይን አራት ሳይቶች አሉት፤ ሁለት የወይን ፋብሪካዎች እና የማከፋፈያ ማእከሉ በአዲስ አበባ ይገኛል፤ በሌላ በኩል ደግሞ በኦሮሚያ ክልል፤ አርሲ ዞን፤ መርቲ ወረዳ 517 ሄክታር እርሻ፤ እንዲሁም 225 ሄክታር የወይን እርሻ ስፍራ አለው።

የወይን ገቢያውን በግንባር ቀደምትነት የሚመራ (90 በመቶ ድርሻ ያለው) እንዲሁም በ5 ምርቶች፤ የአጭር እና ፕሪሚየም ምርቶች ይታወቃል።

በ2019 እ.አ.አ ዳንኪራ የተሰኘውን በአንድ አጋጣሚ ጭልጥ ተደርጎ የሚጠራ ምርቱን አስተዋውቋል።

አዋሽ ወይን 750 ስራተኞች (30 በመቶ ሴቶች) ±400 በየወቅቱ የሚቀጠሩ በእርሻ ማሳው ላይ የሚሰሩ በሙሉ ጊዜ ስራተኝነት የሰራ እድል ፈጥሮላቸዋል።

<https://www.awashwines.com/>

ስፖንሰር



www.louvregrandhotel.com

ሎቭር ሆቴል እና ቱር ድርጅት፣ አዲስ አበባ፣ ኢትዮጵያ

እ.አ.አ በ1835 ገደማ ነበር፣ የፈራንሳይ ንጉስ ሉዊስ-ፊሊፕ በነገሱበት ዘመን፣ ሎቭር ሙዚየም በሚገኝበት ስፍራ፣ ኮከ ሄሮን ስትሪት፣ በአሁን መጠሪያው ማሬንጎ ስትሪት ተብሎ በሚጠራው አካባቢ "ካሬ ዱ ሎቭር" ስራ ጀመረ። በፓሪስ የሚገኙ በርካታ ካሬዎች እና ሆቴሎች በባለቤትነት ከያዙት አቪይርን ፋሚሊስ ኤንድ ቢዝነስ ተብለው የሚጠሩት ዝምድና ባለው ድርጅት ባለሀብትነት የተያዙ፣ በተለይም ኢኤክስኤክስኤም ዴቮሎፕመንት ግሩፕ ወደ አዲስ አበባ ኢትዮጵያ መጥቶ ያቋቋመው ውብ ሆቴል እና ሬስቶራንት ነው።

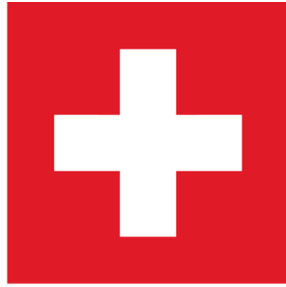
ለበርካታ ኤምባሲዎች በቅርብ እርቀት ላይ የካ አካባቢ የሚገኘው ይህ ዘመናዊ ሆቴል፣ 20 ምቹ አፓርታማዎች፣ የፈራንሳይ የሬስቶራንት አገልግሎት፣ የፓሪስ የሀያኛው ክፍለ ዘመን ገጽታ ያለው ባር አካትቷል። የባር እና ባክ ባር ክፍሎች ውስጥ የሚገኙ ፈርኒቸሮች በሀያኛው ክፍለ ዘመን በነበረችው ታሪካዊቷ የፓሪስ ከተማ ገጽታ መልክ በልዩ ትእዛዝ የተሰሩ ናቸው።

የሜኑ መያዣዎቹ ከፓሪስ ፕሌስ ዘርደም ሪትዝ ሆቴል የመጡ ናቸው። በግድግዳው ላይ ያሉ ፎቶግራፎች ከፈረንሳይ፣ ፓሪስ፣ ከክሪሎን ሆቴል፣ ላ ኮርዴ የመጡ ናቸው። ሆቴሉ በሳውዲ ንጉሳዊያን ቡተሰብ ባለቤትነት የተያዘ ሲሆን፣ ማይከል ጃክሰን በዚህ ሆቴል መጠቀምን ያዘወትር ነበር። የጂም አገልግሎት ለሁሉም የሆቴል እና ሬስቶራንት አገልግሎት ተጠቃሚዎች አመቺ ሆኖ ይጠብቃል። የሆቴሉ ጣሪያ ከመሰረት 15 ሜትር ከፍ ብሎ በአለት ምሰሶ ተደግፎ ይገኛል። በርካታ የወይን ምርቶች ማከማቻ ሆኖም ያገለግላል። በሎቭሪ የሚያዘወትሩትን በርካታ የኢኮኖሚ አንቀሳቃሾች ፍላጎት ታሳቢ በማድረግ የመሰብሰቢያ አዳራሽ መግቢያ፣ የህንጻው አጠቃላይ ውስጣዊ ክፍሎች፣ በአስራ ዘጠነኛው ክፍለ ዘመን በነበሩ የፈረንሳይ እና የኢትዮጵያ ምርት በሆኑ ውብ ፈርኒቸሮች እና ዲኮሬሽኖች አረጠዋል።

በ90 ሜትር ካሬ ላይ በተገነባው ምግብ ማብሰያ (ኪችን) ውስጥ 20 የምግብ ባለሙያዎች እና ሼፎች ይሰራሉ።

<https://louvregrandhotel.com/>

ስፖንሰር



Switzerland.

በኢትዮጵያ፣ አዲስ አበባ የስዊዘር ኤምባሲ፣

እስዊዘርላንድ እና ኢትዮጵያ ለመጀመሪያ ጊዜ በ1933 እ.አ.አ የወዳጅነት እና የንግድ ስምምነት ተፈራረሙ። ጣሊያን ኢትዮጵያን ስትወር እና ሁለተኛው የአለም ጦርነት መከሰቱን ተከትሎ የሁለቱ ሀገራት ግንኙነት ይበልጥ ተጠናክሯል። እስዊዘርላንድ በ1955 እ.አ.አ የዲፕሎማቲክ ሚሽን በአዲስ አበባ ከፍታለች፣ ይህ ሚሽን በ1962 እ.አ.አ ወደ ኤምባሲ ተሸጋግሯል።

በምስራቅ አፍሪካ ኢትዮጵያ ወሳኝ የሆነች የስዊዘርላንድ የንግድ አጋር በመሆን ትታወቃለች። በ2020 እ.አ.አ የኢትዮጵያ እና የእስዊዘርላንድ የንግድ ልውውጥ መጠን 219 ሚሊዮን ክሮነር ነበር። እስዊዘርላንድ ወደ ኢትዮጵያ የላከችው የምርት መጠን 60 ሚሊዮን ክሮነር ፍራንክ ሲሆን፣ በዋነኝነት ማሽነሪያዎች፣ መድሃኒቶች ናቸው። በአንጻሩ ኢትዮጵያ ወደ እስዊዘርላንድ የላከችው ምርት ዋጋው 159 ክሮነር ፍራንክ ሲሆን፣ በዋነኝነት ወርቅ እና የቡና ምርቶች ነበሩ። በኢትዮጵያ ሰላሳ ገደማ የእስዊዘርላንድ ኩባንያዎች በቢዝነስ እንቅስቃሴ ላይ ይገኛሉ። በኢትዮጵያ እና በእስዊዘርላንድ መካከል ያለው ግንኙነት እጅግ ውጤታማ ነው። በተለያዩ ሁለት-ደረጃ ትብብሮች እና በመደበኛ የፖለቲካ ውይይቶች እየተጠናከረ ያለ ግንኙነት ነው። ከ2018-2021 እ.አ.አ እስዊዘርላንድ በአፍሪካ ቀንድ ባላት የአካባቢ እስትራቴጂ ውስጥ ኢትዮጵያ ከፍተኛ ትኩረት እንዳላት ቀጥላለች።

በእየ አመቱ የእስዊዘርላንድ ኮንፌዴሬሽን በሚያመቻቸው የእስኮላርሽፕ እድል መሰረት በእስዊዘርላንድ እና 180 ሀገራት መካከል የልምድ ልውውጥ እና የምርምር አለም አቀፍ መድረክ ይዘጋጃል። የኮንፌዴሬሽኑ አስተዳዳሪ አካል፣ የፌዴራል የውጭ እስኮላርሽፕ ጠጠቃሚዎች ኮሚሽን የእድሉ ተጠቃሚዎችን የሚመርጥ ሲሆን፣ ይህ እስኮላርሽፕ የእድሉ ተጠቃሚ የሆኑ ወጣቶች በማስተርስ፣ ፒኤችዲ እና ፎሬይን አርትስ የመጀመሪያ ደረጃ የተመረቁ ናቸው።

በኢትዮጵያ የእስዊዘርላንድ ኤምባሲ የእስዊዘርላንድ ዜጎች በኢትዮጵያ ውስጥ የሚያደርጉትን የአርት እንቅስቃሴ የሚያበረታታ ከመሆኑም ባሻገር፣ በሁለቱ ሀገራት መካከል ሚደረግ የባህል ልውውጥ ይደግፋል። የዳግማዊ ሚኒሊክ የቅርብ አማካሪ የነበረው አልፍሬድ ኢልግ ከ1878 እስከ 1907 እ.አ.አ ድረስ ንጉሰ ነገስቱን በአማካሪነት አገልግሏል። በዚህ ወቅት በሀገሪቷ የውጭ ፖሊሲ ላይ አሻውን አሳርፏል። በኢትዮጵያ እና ጂቡቲ መካከል የምድር ባቡር ግንባታ እንዲከናወን በግንባር ቀደምትነት ተጠቃሽ ሚና ስለነበረው ለኢትዮጵያ የካፒታል እድገት አስተዋጽኦ አድርጓል።

በ2018-2021 እ.አ.አ የአፍሪካ ቀንድ እስትራቴጂ የሰላም እና የሰብአዊ ደህንነት የሚያጎለብቱ ተግባራት ላይ ትኩረት ያደርጋል።